



# BANCO DE MEXICO

## Reporte Analítico

3 de Agosto de 2007

### Indicador de Pedidos Manufactureros (IPM). Julio de 2007

---

#### Resumen

---

El Banco de México y el INEGI diseñaron de manera conjunta un tercer indicador denominado Indicador de Pedidos Manufactureros (IPM). Éste incorpora variables similares a las del “Purchasing Managers’ Index” (PMI) que elabora el Institute for Supply Management (ISM) en los Estados Unidos de Norteamérica.

Este indicador, al igual que otros dos que ha informado el INEGI, el Indicador Agregado de Tendencia y el Indicador de Confianza del Productor, permiten conocer casi inmediatamente después de terminado el mes de referencia, las expectativas y la percepción de los directivos empresariales sobre el comportamiento del Sector Manufacturero en México.

El Indicador de Pedidos Manufactureros (IPM) mostró en el séptimo mes de 2007 un nivel de 51.1 puntos, lo que implicó un descenso de (-)1.2 puntos frente al del mes anterior de 52.3 puntos. Tal evolución se derivó de retrocesos mensuales de tres de sus cinco componentes. En cuanto a su comparación anual el IPM se redujo (-)0.5 puntos con relación al nivel que había presentado en julio de 2006.

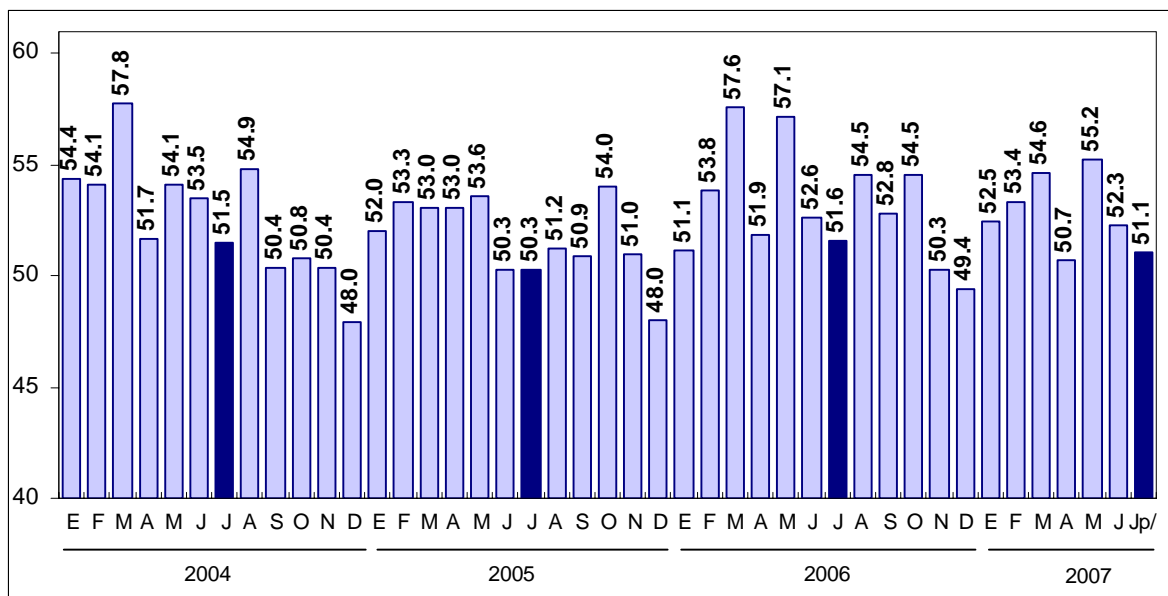
#### Indicador de Pedidos Manufactureros

---

El Indicador de Pedidos Manufactureros (IPM) tiene periodicidad mensual y se elabora con base en los resultados de la Encuesta Mensual de Opinión Empresarial (EMOE) que recaba el INEGI. La información cualitativa que de ella se deriva fortalece al Sistema Nacional de Información Estadística del país. Este indicador incorpora, casi inmediatamente después de terminado el mes de referencia, la opinión y percepción del sector empresarial respecto de la evolución del Sector Manufacturero en México.

La EMOE está diseñada para generar “indicadores de difusión”, es decir, indicadores que permiten conocer que tan difundidas o generalizadas están ciertas opiniones sobre el desempeño de su actividad entre los directivos de las principales empresas manufactureras del país. Uno de estos indicadores es el IPM.

El IPM resulta de integrar las expectativas de las empresas manufactureras con relación a cinco variables captadas por la Encuesta Mensual de Opinión Empresarial. Éstas cubren la siguiente secuencia del proceso productivo de la actividad manufacturera: volumen esperado de pedidos, producción esperada, niveles esperados de personal ocupado, oportunidad de entregas de insumos por parte de los proveedores y el comportamiento de los inventarios de insumos. En este contexto, en julio de 2007 el Indicador de Pedidos Manufactureros se ubicó en 51.1 puntos, nivel inferior en (-)1.2 puntos al obtenido en junio de este año, que había sido de 52.3 puntos. Por otra parte, en su comparación anual, el IPM disminuyó (-)0.5 puntos con relación al nivel que había observado en julio de 2006.



Nota: El indicador se genera con los datos referidos al mes en que ocurre la entrevista.  
p/Dato preliminar a partir de la fecha que se indica.

## Componentes del Indicador de Pedidos Manufactureros

El decremento mensual que mostró el Indicador de Pedidos Manufactureros en julio de 2007 se originó por un descenso de tres de sus cinco componentes. En cuanto a su comparación anual, el IPM registró una caída de (-)0.5 puntos, lo que resultó de que dos de sus componentes se redujeron, mientras que los tres restantes aumentaron.

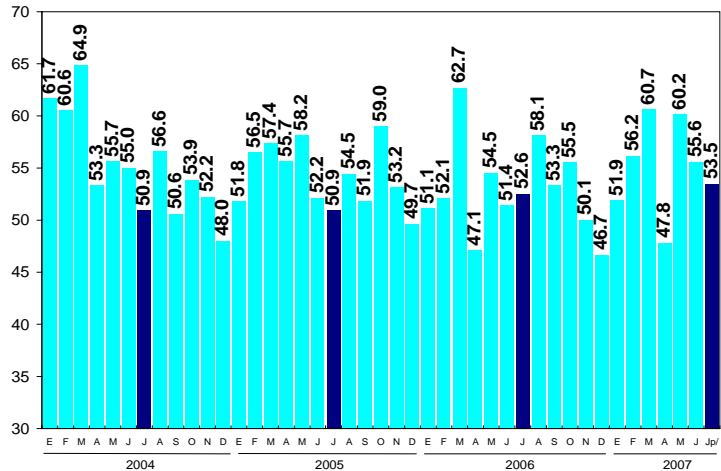
## Indicador de Pedidos Manufactureros y sus Componentes

	2006						2007						
	Jul	Ago	Sep	Oct	Nov	Dic	Ene	Feb	Mar	Abr	May	Jun	Jul <sup>p/</sup>
<b>Índice de Pedidos Manufactureros</b>	<b>51.6</b>	<b>54.5</b>	<b>52.8</b>	<b>54.5</b>	<b>50.3</b>	<b>49.4</b>	<b>52.5</b>	<b>53.4</b>	<b>54.6</b>	<b>50.7</b>	<b>55.2</b>	<b>52.3</b>	<b>51.1</b>
Componentes:													
a) Pedidos.	52.6	58.1	53.3	55.5	50.1	46.7	51.9	56.2	60.7	47.8	60.2	55.6	53.5
b) Producción	51.9	54.5	53.8	53.7	50.8	45.6	53.4	54.1	60.8	50.2	59.0	53.9	52.7
c) Personal Ocupado	51.6	50.8	49.6	49.0	50.4	48.3	50.3	49.7	50.4	50.4	49.6	51.2	49.4
d) Entrega de Insumos de los Proveedores	51.2	54.5	55.7	63.5	51.5	63.8	53.3	51.8	40.4	55.4	47.9	45.7	46.2
e) Inventarios de Insumos	48.3	51.3	50.8	51.5	48.0	47.9	55.1	52.8	50.8	54.2	53.2	50.9	51.0

p/ Dato preliminar a partir de la fecha que se indica.

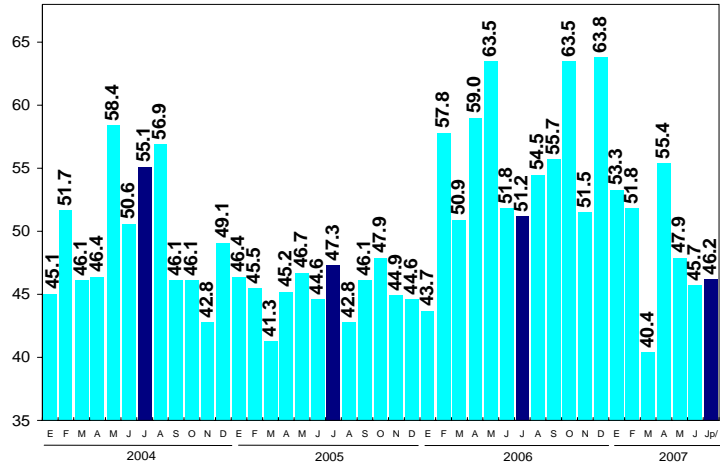
La evolución en julio de 2007 de los cinco componentes del Indicador de Pedidos Manufactureros fue la siguiente:

- a) El Indicador del **Volumen Esperado de Pedidos** se situó en el séptimo mes de 2007 en 53.5 puntos, nivel inferior en (-)2.1 puntos con respecto al dato de junio. Asimismo, en su comparación anual este indicador mostró un aumento de 1 punto.

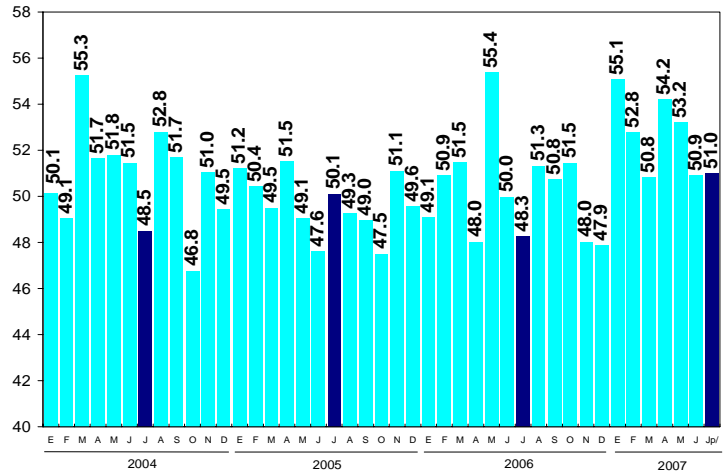




d) El Indicador sobre la **oportunidad de la Entrega Esperada de Insumos por parte de los Proveedores** a las empresas encuestadas alcanzó en julio 46.2 puntos, nivel superior en 0.5 puntos al dato obtenido en junio de este mismo año de 45.7 puntos. Este indicador se redujo en (-)5 puntos, respecto al de julio del año pasado cuando había sido de 51.2 puntos.



e) En cuanto al Indicador sobre el comportamiento esperado de los **Inventarios de Insumos**, éste se ubicó en julio del año en curso en 51 puntos, cifra apenas mayor que la obtenida en junio pasado de 50.9 puntos, lo que implicó un incremento de 0.1 puntos. En cuanto a su comparación anual este indicador registró en julio una variación de 2.7 puntos.



p/ Dato preliminar a partir de la fecha que se indica.

---

## Aspectos Metodológicos

---

La Encuesta Mensual de Opinión Empresarial se lleva a cabo mensualmente y tiene como base una muestra de 503 empresas a nivel nacional. La información es obtenida a través de entrevista electrónica (INTERNET) en cerca de la mitad de las empresas de la muestra, mientras que en el resto se recaba mediante visita al directivo empresarial.

El marco poblacional está formado por el directorio de empresas registradas en el Censo Económico 2004 del Sector Manufacturero, mismo que cuenta con 4,436 empresas, que representan el 65% del personal ocupado y el 86% de los ingresos de las empresas. Para la selección de la muestra se utilizó un diseño probabilístico y estratificado con selección aleatoria e independiente en cada estrato.

Incluye con certeza a las empresas con 1,000 personas y más. Para calcular el tamaño de muestra se utilizó la variable del personal ocupado con afijación Neyman, obteniéndose una muestra de 503 empresas. En el diseño del cuestionario se incorporaron las recomendaciones de la OCDE y CEPAL.

El **Indicador de Pedidos Manufactureros (IPM)** se elabora considerando las expectativas de los directivos empresariales para las siguientes variables: Pedidos, Producción, Personal Ocupado, Oportunidad de las Entregas de Insumos por parte de los Proveedores y sobre los Inventarios de Insumos.

El IPM resulta de la agregación ponderada de los cinco indicadores mencionados. Tales indicadores se ponderan de manera decreciente, según la etapa del proceso productivo que normalmente llevan a cabo las empresas manufactureras, como se muestra a continuación:

1. Pedidos (30 por ciento).
  - ¿Cómo considera usted el comportamiento en el volumen total de pedidos a su empresa provenientes de los mercados interno y externo, para los periodos indicados respecto al inmediato anterior?
2. Producción (25 por ciento).
  - Para los periodos indicados respecto al inmediato anterior señale ¿Cómo se comportó el volumen físico de producción de su empresa?
3. Personal Ocupado (20 por ciento).
  - ¿Cómo evolucionó y estima que lo hará el número de obreros y empleados dependientes de su empresa, o de otra razón social que laboran en la misma, en los periodos indicados respecto al inmediato anterior?
4. Entregas de los Proveedores (15 por ciento).
  - ¿Para los periodos indicados con respecto al mes anterior, cómo califica la oportunidad de la entrega de insumos por parte de sus proveedores?

5. Inventarios (10 por ciento).

- ¿Cómo evolucionó el volumen físico de sus inventarios de insumos y bienes intermedios para los periodos indicados respecto al inmediato anterior?

Para cada una de las preguntas el informante tiene cinco opciones de respuesta: Mucho mayor, Mayor, Igual, Menor y Mucho menor, excepto para la cuarta pregunta, cuyas opciones de respuesta son: Más Rápida, Rápida, Igual, Lenta y Más Lenta.

En el IPM, cada nivel de respuesta cuenta con un ponderador:

Opción de respuesta	Ponderador
<b>Mucho mayor</b>	<b>1.00</b>
<b>Mayor</b>	<b>0.75</b>
<b>Igual</b>	<b>0.50</b>
<b>Menor</b>	<b>0.25</b>
<b>Mucho menor</b>	<b>0.00</b>

Los indicadores están diseñados para que sus valores fluctúen entre 0 y 100. A medida que las opiniones que indican alguna mejora relativa de la situación se van generalizando, el valor del indicador de que se trate se incrementa. De esa manera, a medida que el optimismo se generaliza entre los informantes, el valor del indicador se hace mayor. Por otra parte, a medida que el porcentaje de informantes con opiniones pesimistas se incrementa, el valor del indicador disminuirá. Así, cuando el indicador cualitativo crece (decrece), ello refleja una mayor probabilidad de que el indicador cuantitativo que corresponda (producción, personal ocupado, etc.), también muestre una tendencia similar. Cabe señalar que es frecuente que en este tipo de indicadores se utilice el valor de 50 como el umbral para separar una expansión de una contracción o un avance de un retroceso.

Es importante destacar que los datos los proporciona el directivo empresarial en la primera mitad del mes de referencia de la encuesta, tomando como base la información disponible al momento que se aplica la encuesta. Con ello se consigue generar el IPM y sus componentes los cuales son considerados como “datos referidos al mes de la entrevista”. Sin embargo, una vez que el directivo cuenta con información más amplia de lo acontecido en sus empresas, está en posibilidades de proporcionar información más precisa, por lo que es captada nuevamente al siguiente mes para generar un indicador más acorde con la realidad de las mismas. Por tal motivo, se generan nuevamente dichos indicadores los cuales se difundirán al siguiente mes.

Por último, cabe mencionar que si bien la norma seguida internacionalmente es desestacionalizar los Indicadores, por ahora no es posible presentar el IPM de esa manera debido a que la longitud de la serie de datos es corta. Una vez que la serie acumule 60 observaciones, comenzará a presentarse también en versión desestacionalizada.